



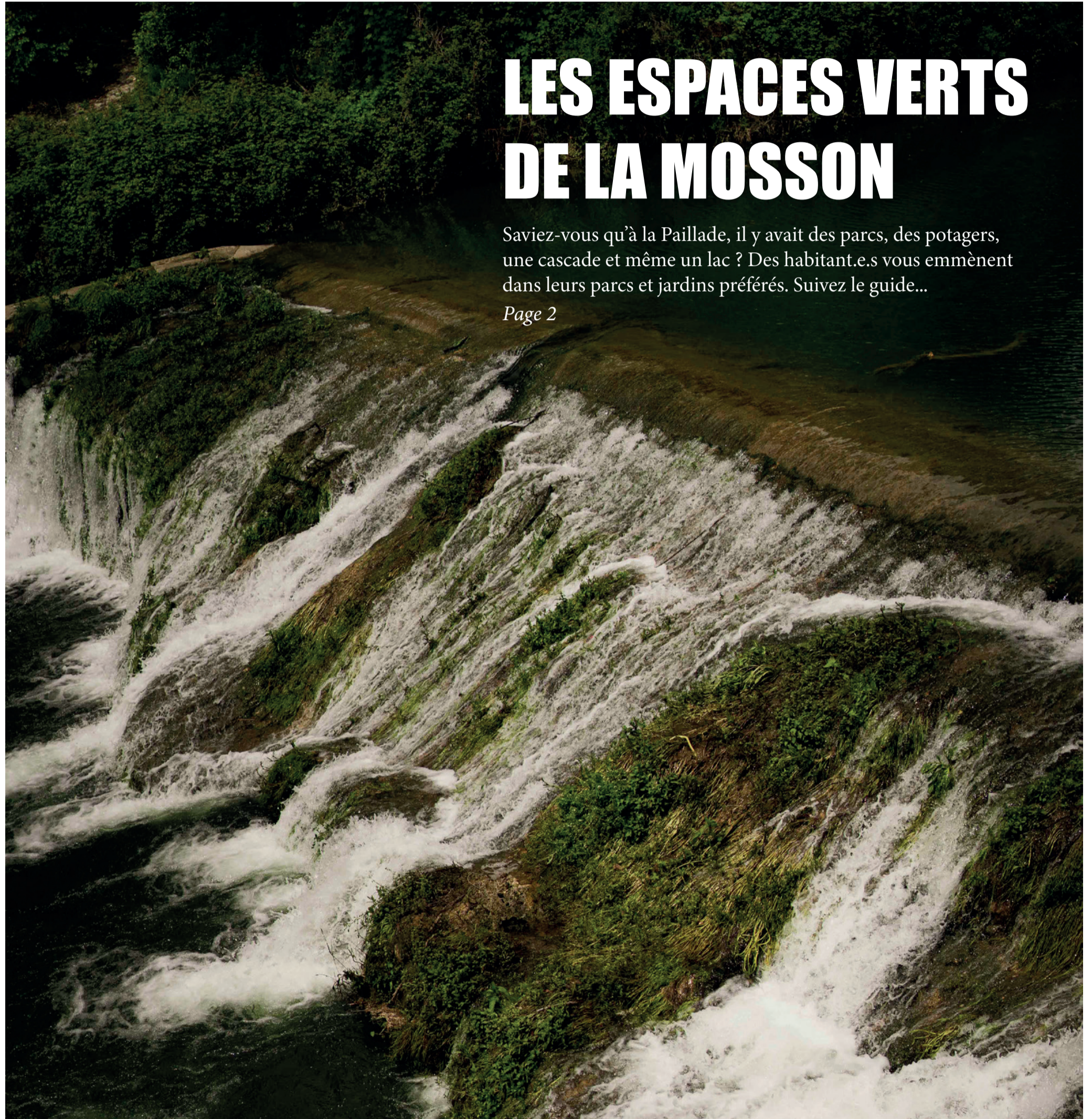
# PA'ZETTE MAG

L'ÉCHO PAILLADIN  
N°1 du 26 juin 2024

## LES ESPACES VERTS DE LA MOSSON

Saviez-vous qu'à la Paillade, il y avait des parcs, des potagers, une cascade et même un lac ? Des habitant.e.s vous emmènent dans leurs parcs et jardins préférés. Suivez le guide...

*Page 2*



### **NOUS Y ÉTIONS**

Des habitant.es de la Paillade créent une gazette du quartier !  
*page 1*

### **ÉNERGIE**

3 astuces pour réduire sa facture  
*page 2*

### **ENQUÊTE**

Jeunes : l'impulsion associative  
*page 3*

### **BATTLE DE COLLÈGES**

Les Escholliers vs Les Garrigues  
*page 4*

## EDITO

Selon l'INSEE (institut national de la statistique et des études économiques) en 2018, 21 817 personnes habitaient le quartier Mosson, ce qui représente 41 % de la population des quartiers prioritaires de l'agglomération.

C'est le second plus grand QPV de la région Occitanie (quartier prioritaire de la ville) après le Mirail à Toulouse.

Le quartier Paillade Mosson a été construit dans les années 60 et il est composé des quartiers Hauts de Massane, Celleneuve et Paillade.

Aujourd'hui quand un utilisateur d'internet utilise le moteur de recherche le plus connu, pour chercher des informations sur ce quartier, dans les recherches associées on trouve notamment les termes suivants : « foot » et « quartier dangereux ».

En réalisant une revue de presse sur plusieurs mois avant le début de la résidence *La Fabrique de l'Info* avec la photo reporter Marielle Rossignol, nous avons constaté que les sujets qui reviennent (presse écrite locale) dans les médias sur ce quartier sont : les faits divers liés à la violence et à la drogue, au football car le stade de Montpellier est situé à la Paillade, sur le manque de propreté dans le quartier, l'état insalubre de certains logements et enfin sur les spectacles qui se déroulent dans le quartier quand ceux-ci sont financés par les institutions.

Nous savons par ailleurs que ces médias ne sont pas réalisés par celles et ceux qui sont nés et qui vivent dans cette petite ville dans la grande ville.

Alors, nous avons fait ce pari un peu fou : et si nous leur donnions la parole, car qui mieux qu'elles et eux pour dire ce quartier de façon moins répétitive, biaisée, voire stigmatisante ?

**Direction de rédaction :** Marielle Rossignol, Marie-Pierre Soriano

**Journalistes et photographes :** Marie-Lise, Sarah, Christel, Louana, Zay, Victor, Mélissa, Maya, Sabrina, Mathis, Issam, Mahedine, Clara, Ihab

*Ce journal a été réalisé dans le cadre de la résidence La Fabrique de l'Info, animée par Marielle Rossignol, portée par la Médiathèque Départementale Pierresvives et le Conseil Départemental de l'Hérault, financée par la DRAC Occitanie.*

## COURRIER DES LECTEURS

### MERCI LA GAZETTE DE MONTPELLIER !

Suite à la parution du numéro du 18 au 24 avril de la Gazette de Montpellier, concernant le quartier de la Paillade, j'ai eu des bonnes réactions de personnes qui l'ont lu et ont beaucoup aimé, comme je l'ai aimé moi-même.

Les gens ne savaient pas qu'il se passe tout cela à la Paillade.

La présentation, les mises en page, les photos, les témoignages et le plan, tout à fait l'unanimité.

En ce qui me concerne Mélanie, la rédactrice en chef du journal, elle a su me mettre très à l'aise, Marielle et son appareil photo également. Je n'ai pas du tout été gênée. Je suis très heureuse d'avoir participé à ce numéro.

Christel

## PHOTO DE LA SEMAINE

### DANS LES COULISSES DE LA RÉDAC



## NOUS Y ÉTIIONS

# DES HABITANT·ES DE LA PAILLADE CRÉENT UNE GAZETTE DU QUARTIER !

Le mercredi 27 mars à 14h, ils étaient une quinzaine à participer au tout premier atelier de la résidence *La Fabrique de l'Info*, proposée par la médiathèque pierresvives, en présence de la photo reporter Marielle Rossignol.

Ces habitants, travailleurs lycéens, collégiens du quartier Paillade sont déterminés à écrire, dessiner et photographier leur quartier, tel qu'il est, tel qu'ils le vivent, l'habitent et y travaillent. Tel qu'ils l'aiment.

Le quartier Paillade n'est pas seulement identifiable par les problèmes de violences et délinquance, pas non plus par la culture proposée par les Politiques, pas non plus exclusivement par le football et les tractions autour du stade.

Qui mieux que les habitants eux-mêmes pour montrer ce quartier bien trop méconnu et largement stigmatisé par les médias ? Personne. A 16h30, ils avaient déjà listé les sujets qu'ils souhaitent aborder prochainement : portraits d'habitants, vie associative, espaces urbains et réaménagements, ils ne manquent pas d'inspiration, de savoirs et de connaissances.

Voici en tous cas une initiative que nous ne manquerons pas de suivre et de reporter dans nos pages.

## QUI SONT-IELS ?



**MARIE-LISE, 64 ans**

J'habite la Paillade depuis 1996. J'ai une bonne connaissance de ce qui se passe dans le quartier. Je suis attentive, je sais regarder et écouter, je m'informe sur l'urbanisme. J'aimerais parler des espaces aménagés pour les enfants car ils sont l'avenir.



**SARAH, 22 ans**

J'ai découvert par le service civique le lien associatif, j'aimerais venir en aide aux habitants. Je maîtrise la syntaxe, la synthèse et la recherche. J'aimerais rapporter des événements positifs et non financés par les institutions.



**CHRISTEL, 65 ans**

J'habite le quartier depuis 48 ans et suis très engagée dans la vie associative. J'aime les engagements associatifs parce qu'ils permettent d'informer sur la mémoire du quartier. Je m'adapte facilement. Je voudrais parler de toute la vie de ce quartier et de ses habitants que j'aime.



**LOUANA, 23 ans**

En 2021 j'étais en service civique à la Mission locale Mosson et j'œuvrais pour l'accès pour tous à la culture. Ils m'ont engagée, puis j'ai été embauchée par les Compagnons bâtisseurs pour le projet chantier jeune. Je suis très engagée dans la citoyenneté. Je voudrais parler de l'engagement des jeunes dans les assos du quartier.



**ZAY, 20 ans**

Je suis service civique dans le quartier. J'ai vécu dans un quartier prioritaire de Perpignan. J'ai découvert ce quartier et j'aime sentir que j'y suis à l'aise. Je suis curieuse et sociable, j'aimerais que ce journal soit un porte-parole pour celles et ceux qui ne peuvent pas donner leur opinion dans ce quartier.



**VICTOR, 24 ans**

Je travaille à la médiathèque de Pierresvives depuis plus de deux ans et demi, et à travers mon travail dans cette structure j'ai appris à connaître le quartier et ses habitants. Pour ce journal, j'ai choisi de créer un horoscope humoristique autour du quartier et des stéréotypes qui l'entourent.



**MÉLISSA, 33 ans**

Je travaille à Ipeicc depuis 1 an et demi, j'aime écrire, prendre des photos, dessiner, je suis à l'écoute et bienveillant.e. J'aime les personnes de la Paillade et souhaite parler d'eux.



**MAYA, 23 ans**

Je travaille en tant que service civique chez Kaïna TV depuis septembre 2023. Kaïna TV est un média associatif. Je suis ouverte d'esprit et curieuse. J'aimerais parler des espaces pour les jeunes.



**SABRINA, 23 ans**

Je suis en service civique chez les Compagnons Bâtisseurs dans le quartier. J'aimerais donner la parole aux jeunes, eux qu'on oublie dans les questions liées aux quartiers et dans la vie de tous les jours.



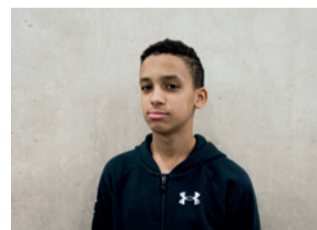
**MATHIS, 17 ans**

Je suis en service civique chez les Compagnons Bâtisseurs dans le quartier. J'aimerais parler des jeunes du quartier qui se bougent.



**ISSAM, 22 ans**

Je travaille pour le quartier et je traîne dedans. Ses enjeux ? Je les comprends. Je suis débrouillard et ce dont je veux parler, c'est du manque de moyens dans le quartier.



**MAHEDINE, 14 ans**

J'habite et je vais au collège dans le quartier. J'aime prendre des photos. J'aimerais parler de foot et du quartier haut de Massanes, du club ados, des activités, du lac des garrigues.



**CLARA, 19 ans**

Je suis service civique ici. Mes relations avec les habitant.es sont professionnelles. J'ai envie de parler de l'accès à la culture dans le quartier via le dessin.



**IHAB, 24 ans**

J'habite le quartier, je suis confronté chaque jour à la vie d'ici. J'ai envie de parler de sport et rencontres.

## INITIATIVES

### LES PETITES ASTUCES DES ÉCO-VOLONTAIRES

Sarah, Zay, Maya, Sabrina, Mathis, Issam, Clara, Louana

#### COMMENT FAIRE SON DÉSHUMIDIFICATEUR MAISON ?

Ingrédients :

- Du gros sel
- 1 chiffon microfibre
- 1 bouteille
- 1 élastique

Découper la bouteille en 2 pour faire un pot.

Mettre le chiffon sur la bouteille comme pour la boucher et l'enfoncer un peu à l'intérieur.

Accrocher le tissu à la bouteille à l'aide de l'élastique.

Mettre le gros sel sur le chiffon.

#### COMMENT FAIRE SA LESSIVE MAISON ?

Ingrédients :

- 50g de copeaux de savon de Marseille
- 1l d'eau chaude
- 1 dose de bicarbonate de soude
- quelques gouttes d'huile essentielle
- 1 bouteille
- 1 élastique

Pensez à mettre des gants

Faire bouillir l'eau

Incorporer les copeaux et mélanger. Rajouter tout le reste et mélanger jusqu'à ce que ça s'épaississe

## ÉNERGIE :

### 3 ASTUCES POUR RÉDUIRE LA FACTURE

#### CHOISIR LE BON CONTRAT

Nous vous présentons un simulateur sur internet qui calcule votre consommation selon votre contrat. Vous avez juste besoin d'une de vos factures et d'un ordinateur pour tout savoir.

<https://www.energie-info.fr>

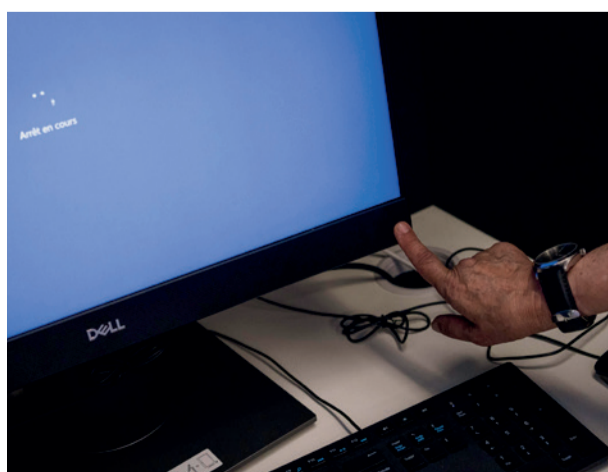
#### SUIVRE VOTRE CONSO SUR VOTRE TÉLÉPHONE

L'application de votre fournisseur d'électricité peut vous aider à garder un œil sur votre consommation quotidienne d'électricité. Vous pouvez alors économiser sur votre facture et adapter votre contrat selon votre consommation.

[EDF et moi \(EDF\) / Elec & Gaz \(Total Energie\) / ...](#)

#### « ON N'EST PAS À VERSAILLES ICI ! »

Sachez que le voyant rouge de votre télévision consomme même en état de veille, nous vous conseillons de débrancher la télévision quand vous ne la regardez pas ! Et oui ça marche vraiment, Sabrina a baissé sa consommation d'électricité de 5 € par mois en moyenne en appliquant cette méthode.

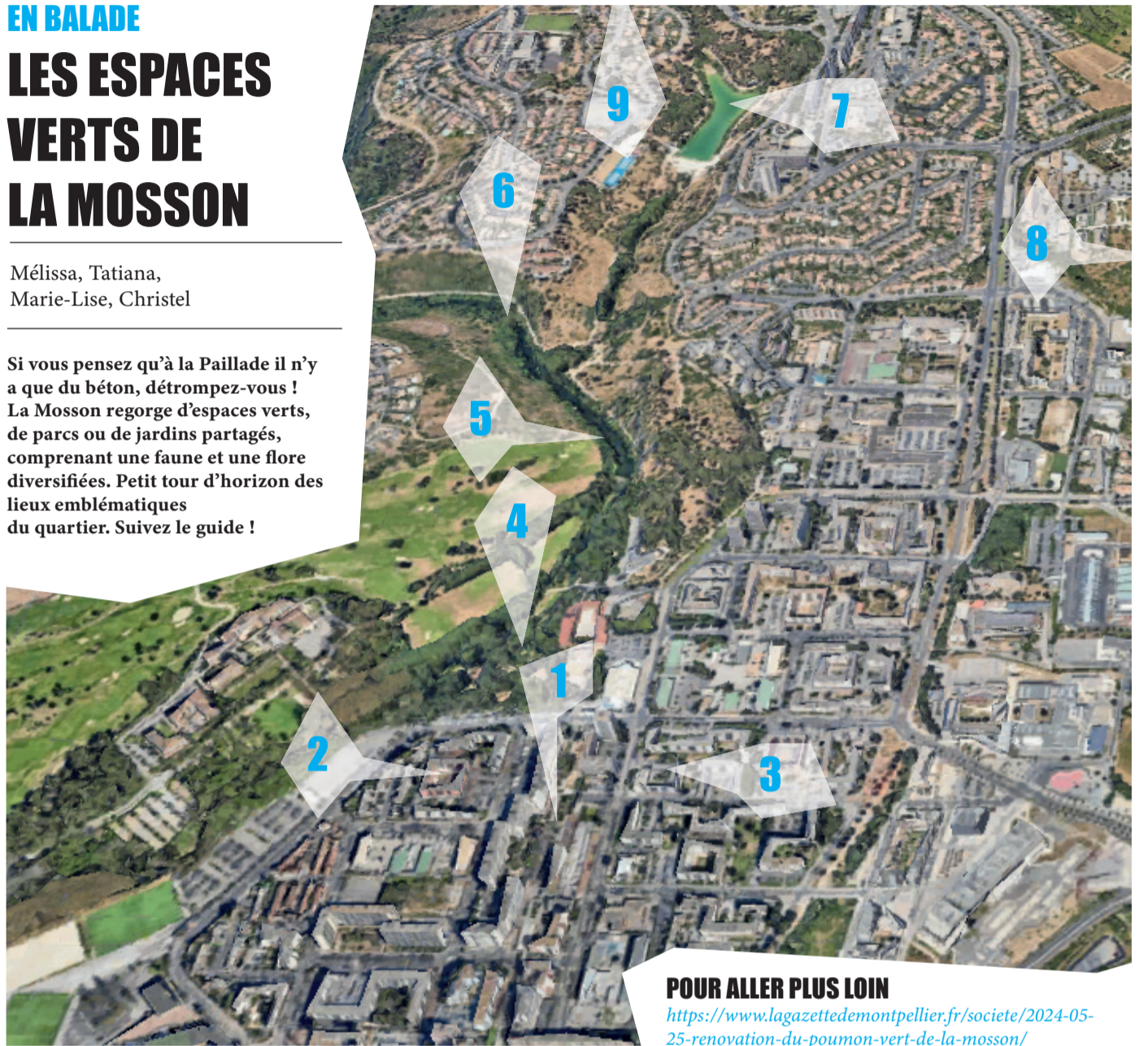


## EN BALADE

### LES ESPACES VERTS DE LA MOSSON

Mélissa, Tatiana, Marie-Lise, Christel

Si vous pensez qu'à la Paillade il n'y a que du béton, détrompez-vous ! La Mosson regorge d'espaces verts, de parcs ou de jardins partagés, comprenant une faune et une flore diversifiées. Petit tour d'horizon des lieux emblématiques du quartier. Suivez le guide !



#### 1 | JARDIN PARTAGÉ DU GRAND MAIL

Caché au pied des immeubles du Grand Mail, ce jardin partagé à l'abri des regards permet aux femmes du quartier de cultiver et de se retrouver en toute tranquillité - *Le Grand Mail*

#### 2 | JARDIN PARTAGÉ DU SQUARE CORTE

Difficile de s'imaginer qu'au cœur des carrés d'immeubles se cachent des potagers ! C'est pourtant le cas au Square de Corte, où une douzaine de parcelles sont cultivées et apportent fraîcheur et sérénité aux jardinier.e.s et résident.e.s - *Square Corte*

#### 3 | JARDIN PARTAGÉ D'OXFORD

En traversant le square Oxford, on est surpris de tomber sur un joli jardin de cultures vivrières, bien entretenu, qui fait le bonheur des habitant.e.s du quartier - *Square Oxford, allée Coventry*

#### 4 | PARC SOPHIE DESMARETS

Il y a une vie dans ce parc de 2,5 ha acquis par la Ville en 1978, même la nuit : il y a des écureuils, des canards, un héron, on entend les hiboux, les différents chants d'oiseaux, et évidemment, on peut y croiser les fameux sangliers de la Paillade. Chaque moment de la journée est différent. La Mosson, la rivière qui donne son nom au quartier, coule paisiblement en bordure du parc. C'est le point de départ d'agréables balades qui mènent vers Juvignac (source de la Valadière) et vers Grabels (source de Lavy). A proximité de

la mairie annexe, qui fut autrefois la résidence de l'actrice Sophie Desmarests, s'étend un bassin qui doit être prochainement remis en eaux par la Mairie. Régulièrement s'y tiennent des festivités comme récemment le festival Arlette ton Cirque ! - *1069-1179 Av. de Heidelberg*

#### 5 | LA GLORIETTE ET LA CASCADE

S'il est un lieu remarquable sur les berges de la Mosson, c'est bien la Gloriette qui domine la cascade. Quel plaisir d'écouter le murmure de l'eau, surtout après la pluie ! - *Au dessus du parc Sophie Desmarests*

#### 6 | PLI DE LA MOSSON

C'est une curiosité géologique. A proximité de ce pli isopaque il y a deux bancs sur lesquels il est agréable de se poser et d'observer la Mosson. Quand on y est, on ne bouge plus ! - *Après la cascade*

#### 7 | LAC DES GARRIGUES

Pour rejoindre ce lac artificiel, il suffit de suivre la pinède à pieds depuis le Parc Sophie Desmarests, cependant, il est aussi accessible par la route. Récemment réhabilité, il dispose d'un parcours santé et d'une base nautique, mais la baignade n'y est pas autorisée. C'est un lieu agréable et rafraichissant pour tout le monde. Il est niché au milieu d'un bois naturel de 9 ha : le matin on entend les oiseaux et le soir, le chant des crapauds et des grenouilles - *Av. Guilhem de Poitiers, 34080 Montpellier*

#### 8 | PARC MALBOSC

Cet immense parc de 30 ha est situé à l'Est de la Mosson. Il accueille à la fin du printemps des bergers qui font de l'éco-pâturage. La vue y est superbe et imprenable sur la Paillade - *4 Rue des Communautés*

#### 9 | PARC GEORGES BRASSENS

Situé sur les Hauts de Massane derrière le palais des sports Pierre de Coubertin, ce parc offre un cadre de détente appréciable à l'abri de la pollution et du bruit : on peut s'asseoir sur les murets entourés de verdure. Les grosses pierres font le bonheur des enfants qui s'amuse autour ou dessus. Un arrêt de bus se trouve à proximité, le lac des Garrigues également - *Avenue du Comté de Nice*

N'hésitez pas à venir flâner et vous reposer dans ces poumons verts de Montpellier, vous ne le regretterez pas ! Mais prenez-en bien soin car comme partout, les effets du changement climatique et de la pression de l'humain sur l'environnement se font sentir.

#### POUR ALLER PLUS LOIN

<https://www.lagazettedemontpellier.fr/societe/2024-05-25-renovation-du-poumon-vert-de-la-mosson/>



Le pli de la Mosson est visible en contrebas du parc Sophie Desmarests © BTH



La Montagne aux 7 couleurs, située dans la région de Cusco au Pérou

## INSOLITE

### QUAND LA ROCHE FAIT UN « PLI »

Un pli est une déformation souple des roches qui se traduit par une ondulation constituée d'une alternance de parties creuses, les synclinaux, et de parties bombées, les anticlinaux. En fonction des déformations subies et de la position de l'axe du pli, on peut distinguer différents types de plis : plis droits, plis couchés, plis étirés et plis faillés quand les matériaux n'ont pas résisté au plissement et se sont rompus. On observe des plis à toutes les échelles, du centimètre au kilomètre. Les plis peuvent affecter pratiquement toutes les catégories de roches. Or celles-ci sont généralement rigides. Quand on les soumet à des contraintes de flexion, elles ne plient pas mais cassent. En bref, le pli est une véritable curiosité archéologique !

Source : [www.futura-sciences.com](http://www.futura-sciences.com)

## MICRO-TROTTOIR

# LA PAROLE AUX JEUNES DU QUARTIER PAILLADE

Sarah, Zay, Maya, Sabrina, Mathis, Issam, Clara, Louana

Pour le Pa'zette, nous avons voulu donner la parole aux jeunes du quartier de la Paillade pour qu'ils s'expriment sur le quartier où ils ont grandi et savoir comment ils se sentent par rapport aux changements qu'ils observent.

En effet, dans la politique de la ville le quartier de la Paillade est en pleine reconstruction pour une amélioration du bâti.

Nous avons alors interviewé six garçons et quatre filles.

Pour commencer, nous les avons interrogées sur les activités qu'ils pratiquaient dans le quartier et beaucoup nous ont répondu qu'ils fréquentent le stade, les parcs et que grâce aux associations il n'y avait jamais de quoi s'ennuyer.

En premier lieu, nous leur avons demandé comment ils ressentaient leur place et s'ils se sentaient inclus dans le changement d'atmosphère.

Sur dix jeunes, huit pensent que le changement est positif, que les futurs bâtiments pourront ressembler à la médiathèque Pierresvives rendant le

quartier plus propre et sécurisé.

En contrepartie, deux enfants se sentaient déçus de détruire les immeubles car ils ont une portée historique.

Puis nous avons discuté de ce qu'ils imaginaient pour la future Paillade. Ils ont tous répondu, à l'unanimité, qu'ils voulaient que l'ambiance familiale reste la même car la Paillade est un endroit très convivial. Puis les jeunes ne seraient pas contre de nouvelles constructions comme des parcs, des endroits avec plus de verdure ou encore la rénovation du stade de foot.

En conclusion, ce qui ressort de ces échanges est que les jeunes veulent être plus inclus dans les décisions du quartier car ils ressentent que leur parole n'est pas assez entendue alors que c'est elle l'avenir de la Paillade.

### LEURS SENTIMENTS SUR LA PAILLADE

Joie  
Nostalgie  
Je m'y sens bien  
C'est une grande famille  
Je ne me vois pas ailleurs  
Convivialité et chaleur humaine

### LEUR AVIS SUR LES TRANSFORMATIONS DU QUARTIER

C'est triste de casser des bâtiments  
Nous voudrions avoir plus la parole  
Le changement, c'est bien  
Ca fera plus de place  
Ca fera évoluer le quartier

### LEURS ENVIES POUR L'AVENIR

Un quartier où tout le monde se connaît  
Une cabane en bois  
De nouveaux parcs  
Un stade rénové  
Encore plus de verdure

## ENQUÊTE

# JEUNES : L'IMPULSION ASSOCIATIVE À LA PAILLADE

Louana, Maya et Zay

**PLUS DE 350 ASSOCIATIONS** Du sport à la culture pour tous, en passant par la lutte contre le décrochage scolaire, l'environnement, l'énergie, les médias... plus de 350 associations résident et s'impliquent au quotidien dans la vie du quartier. Habitantes ou venant des autres quartiers de Montpellier, les actrices de ces associations s'engagent afin de créer une vie associative dynamique et florissante.

**LA JEUNESSE AGIT** Dans ces équipes, la jeunesse est fortement présente ! En effet, que ce soit dans les petites associations de quartier ou dans les plus grandes à vocation de bien public, de nombreux jeunes s'engagent activement. À travers le bénévolat, les services civiques, l'alternance, les CDD ou les CDI, les jeunes sont présents et motivés pour participer à la vie active du quartier. Ils sont également à l'initiative de projets, d'actions, de rencontres et de changements dans le quartier.

### ELENA, 22 ANS, I.PEICC

« Je suis dans une équipe de 6 services civiques et une volontaire européenne, quelques stagiaires qui vont et viennent. On propose des ateliers d'arts plastiques le mercredi matin pour les enfants de 7 à 11 ans et on intervient dans des classes de CE1-CE2 et CM1-CM2 de l'école primaire Bouloche. Notre but est de faire découvrir différentes formes d'arts plastiques aux enfants comme du tissage, du papier mâché, ou la création d'un kamishibai.

J'aime beaucoup créer et animer ces ateliers car c'est l'occasion de stimuler la curiosité des enfants et leur imagination ! On développe nous aussi notre créativité pour leur proposer des choses variées et innovantes.

En juin, on propose aussi un événement centré autour de la forêt, inscrit dans le festival « Les Nuits des forêts ». Toutes les actions sont bonnes pour intégrer une dimension artistique et créative ! On a imaginé pleins de petits ateliers ludiques et pédagogiques, sur des supports en matériaux de récupération.

Je n'avais pas d'avis forcément forgé sur le quartier mais j'avais comme tout le monde eu des échos de mes proches ou de mes connaissances. Le quartier a une réputation de lieu qui « craint ».

Pour moi c'est un lieu de grande sociabilité, où tout le monde se connaît, j'étais très surprise du nombre d'associations, et de petits événements proposés tout l'année. J'aime énormément traverser les marchés du lundi et mardi matin, et l'ambiance des halles, des commerçants qu'on finit par connaître. Je trouve que ce quartier est très vivant et c'est agréable de s'y promener !

Je dirais que ce que j'ai appris en côtoyant ce quartier, c'est surtout à mieux comprendre les vies des gens qui l'habitent. Entre les commerçants qui cuisinent ou revendent des fruits et légumes, les enfants qui viennent à l'association et qui côtoient les écoles primaires, le fonctionnement des associations. »

### ZAY, 20 ANS, COMPAGNONS BÂTISSEURS

« Ce qui m'a motivée à m'engager dans cette association, c'est ma volonté de me rendre utile et d'apporter ma contribution. En tant que Compagnon Éco-volontaire, notre rôle est de sensibiliser à la précarité énergétique et d'intervenir directement sur des chantiers de rénovation. Nous avons participé à plusieurs chantiers et rencontré de nombreux habitants, ce qui a été très enrichissant ! Durant notre mission, nous avons imaginé des ateliers à destination des habitants des quartiers Mosson et Cévennes (parents/enfants) afin de proposer des solutions concernant l'énergie et le logement. Nous avons même créé notre outil 'Mais je chauffe', un autodiagnostic qui fournit toutes les informations sur les aides administratives (énergie) et le logement avec Octopus.

Je trouve que le quartier est chaleureux, vivant et évolue de jour en jour. En faisant partie de cette association, j'ai pu rencontrer d'autres acteurs du territoire, ce qui était inspirant. Cela m'a permis de me rendre compte que je voulais poursuivre dans ce milieu, tout en continuant d'apprendre ! »

### MAYA, 23 ANS, KAINA TV

« J'ai voulu m'engager au sein de cette association pour gagner en compétences, découvrir un nouveau milieu et réaliser des projets ayant des valeurs importantes comme la lutte contre les discriminations par exemple.

Ma mission principale est de réaliser un état des lieux pour comprendre le rapport des jeunes du quartier aux médias. Cela permet de donner la parole aux jeunes en leur laissant la liberté de s'exprimer, dans le but de répondre au mieux à leurs besoins. Durant ces échanges, un des témoignages a souligné la place que son association avait pour lui : un endroit de sécurité, encourageant et amenant un sentiment d'appartenance familiale.

Ne venant pas de Montpellier, j'ai découvert le quartier cette année. Je me sens à l'aise ici et je le découvre tout les jours !

Cela m'a apporté la connaissance d'un grand réseau associatif, et la rencontre de superbes personnes investies dans des projets engagés. J'aimerais continuer à faire résonner la parole des jeunes du quartier pour que leurs revendications soient entendues ! »

### COLLECTIF DE JEUNES, LA MISSION LOCALE, ANTENNE MOSSON

« Nous sommes un groupe de quatre jeunes femmes et nous avons fait notre service civique à la Mission Locale, à l'I.PEICC, et à la Direction Paysage et Biodiversité de la ville de Montpellier en 2022. Nous souhaitons créer un projet qui allie la culture et l'environnement à la Paillade. Nous avons choisi de porter un nouveau regard sur le quartier en valorisant les espaces verts et culturels tels que les Maisons pour Tous, le théâtre Jean Vilar et le parc Sophie Desmarests. Pour ce faire, nous avons organisé des marches urbaines et des balades vers le lac des Garrigues afin de capturer des images et discuter de ce que l'on peut ressentir dans le quartier, en créant un lien entre l'humain et la nature.

Après ces quatre mois de rencontres, nous avons réalisé une exposition en juin 2022 dans l'espace public du parc Sophie Desmarests et à la Maison Port Tous Léo Lagrange pendant sept jours. Accessible à tous, chaque passant pouvait s'approprier ces clichés.

Notre vision du quartier repose sur la force et la bienveillance, les rires des enfants, et le sentiment des mamans engagées pour le changement, afin de donner à leurs enfants la possibilité et la même chance que chaque Montpellierain de réaliser leurs rêves. »

### CHLOÉ, 22 ANS, AFEV, KAPSEUSE

« Je fais partie de l'association AFEV en tant que Kapseuse : je bénéficie d'une place en colocation et en échange je dois m'engager à faire plusieurs heures de bénévolat par semaine (5 heures / semaine).

Le bénévolat se divise en plusieurs temps : aller aider les associations du quartier, par exemple en participant à une distribution de paniers alimentaires. L'autre temps de bénévolat est dédié au mentorat : j'accompagne un enfant du quartier, tout les semaines on se retrouve pour faire des activités ludiques. En allant habiter et participer à des actions solidaires à la Mosson, je souhaitais rejoindre le mouvement des acteurs, habitant.e.s, bénévoles ou encore professionnel.le.s, qui s'investissent pour réduire les inégalités sociales. J'avais également envie de changer la perception négative que je pouvais avoir des quartiers dits populaires : dépasser les stéréotypes et préjugés de violence, insécurité.

Désormais je ne m'arrête plus aux faits divers et préjugés que l'on peut entendre sur la Mosson. Je vois ce quartier comme un endroit vivant et mouvant avec beaucoup d'opportunités qui ne sont pas assez mises en avant : pouvoir profiter du parc Sophie Desmarests, aller au marché aux fripes le lundi matin ou encore tous les événements proposés par les associations, les Maisons pour tous et le théâtre Jean Vilar.



## COUP DE GUEULE

### MAIS OÙ SONT PASSÉS LES SERVICES PUBLICS ?

Christel

Dans le quartier, beaucoup de services importants ont disparus en peu de temps. Banques, bureau de poste, edf, maison de la justice et du droit n'ont pas été remplacés. Il en est de même pour les commerces. Il n'y a plus de diversité. Comment remédier à cette situation ? Le problème se pose aussi sur le plan médical. Nous n'avons presque plus de médecins spécialistes, ils partent les uns après les autres, plus de centre de radiologie non plus. Les médecins généralistes partent à la retraite et ne sont pas remplacés. Comment en faire venir des nouveaux ? Une maison médicale ouverte le soir les week-end et jours fériés serait nécessaire dans notre quartier de la Paillade à forte densité de population.

## HORSOCO'PAILLADE

Victor

**VERSEAU** (20/01 - 18/02)  
Habitants du quatrième étage, méfiez-vous ! Si un sanglier dort dans votre cage d'escalier, prenez l'ascenseur.

**POISSON** (19/02 - 20/03)  
Allez faire un tour au marché, et même plusieurs ! Vous vous verrez sans doute offrir quelques surprises...

**BÉLIER** (21/03 - 19/04)  
Votre énergie débordante vous rattrape : gare aux ballons égarés qui se trouveraient sur votre chemin, ils risqueraient de finir coincés dans une gouttière !

**TAUREAU** (20/04 - 20/05)  
Votre patience légendaire risque bien d'être à nouveau défiée aujourd'hui : les distributeurs de Pierresvives ne vous rendront pas la monnaie cette semaine. Méfiance !

**GÉMEAUX** (21/05 - 20/06)  
Attention, n'allez pas vous faire couper les cheveux avant lundi prochain : même le plus attentionné des barbiers peut rater votre contour...

**CANCER** (21/06 - 22/07)  
Allez fouiller ce vieux carton poussiéreux qui traîne dans la cuisine : vous trouverez peut-être de magnifiques souvenirs, et des anecdotes croustillantes à partager à vos amis !

**LION** (23/07 - 22/08)  
Pour vous, l'heure est au partage ! Allez sonner

chez votre voisin préféré avec un bon gâteau, et profitez d'une après-midi de détente.

**VIERGE** (23/08 - 22/09)  
Si le chat du voisin s'endort sur le capot de votre voiture, ne le réveillez pas, apportez lui un coussin ! Après tout, quelle meilleure raison d'arriver en retard au travail ?

**BALANCE** (23/09 - 22/10)  
Votre besoin d'harmonie sera mis à l'épreuve par les disputes répétées entre les pigeons et les mouettes du quartier. Prenez les choses avec philosophie et profitez du spectacle !

**SCORPION** (23/10 - 21/11)  
Préparez-vous : en cas de coupure de courant, on risque de faire appel à vos talents de ninja pour récupérer le superbe plat que votre frère a « oublié » de rendre après l'Aid...

**SAGITTAIRE** (22/11 - 21/12)  
Votre esprit aventureux vous poussera à explorer les recoins méconnus du quartier, à la recherche du plus beau jardin partagé. En route !

**CAPRICORNE** (22/12 - 19/01)  
Les beaux jours arrivent, les fenêtres s'ouvrent... Mais gardez votre parapluie, les accidents arrivent et il n'est pas agréable de se faire tremper par l'arrosage de la voisine du dessus !

## ÉCLAIRAGE

### UN DÉSERT MÉDICAL, C'EST QUOI ?



La notion de désert médical renvoie à une double dimension :

- Une dimension spatiale liée à la densité de professionnels de santé sur un territoire : un désert médical est caractérisé par un éloignement géographique entre les patients et leur médecin, ce qui implique pour eux de parcourir une longue distance pour consulter ;
- Une dimension temporelle liée au nombre de patients par médecin : plus un médecin a de patients, moins il a de

temps à accorder à chacun d'eux.

Le développement des déserts médicaux sur le territoire national a donc pour conséquences :

- L'accroissement des «files d'attente» avant de pouvoir consulter un professionnel, au risque d'une dégradation de l'état médical des patients ;
- Le déport de consultations vers les urgences médicales. D'une part, les patients ne trouvant pas de professionnels en consultation «classique» recourent par défaut aux urgences pour accéder à un médecin. D'autre part, l'absence de consultations régulières aggrave les situations de santé ;
- Des difficultés majeures pour les patients à s'inscrire auprès d'un nouveau médecin traitant, en particulier lorsqu'un praticien part en retraite. S'il n'est pas immédiatement remplacé, ou si les médecins restants refusent de prendre en charge de nouveaux patients, ces derniers subissent une rupture dans leur parcours de soins coordonnés, normalement garanti par le service public. Ce parcours garantit le remboursement d'une partie des frais de santé et permet d'avoir accès à un bon suivi médical en cas de besoin, notamment pour les personnes atteintes de maladies chroniques. »

Source : [www.vie-publique.fr/fiches/37859-quest-ce-quin-desert-medical-queelles-actions-des-pouvoirs-publics](http://www.vie-publique.fr/fiches/37859-quest-ce-quin-desert-medical-queelles-actions-des-pouvoirs-publics)

## LA SITUATION EN OCCITANIE

Un article sur les déserts médicaux en Occitanie, l'engagement de l'ARS et la mobilisation citoyenne et associative <https://dis-leur.fr/deserts-medicaux-en-occitanie-le-pari-deja-reussi-des-centres-de-sante/>

## BATTLE DE COLLÈGES

### LES ESCHOLIERS VS LES GARRIGUES

Omar

Je m'appelle Omar et j'ai été élève dans deux collèges du quartier : le collège des garrigues et le collège des Escholiers de la Mosson. Je vais vous faire part des différences que j'ai pu relever entre les deux établissements.

#### LES ESCHOLIERS DE LA MOSSON

##### 1. L'état

Il y a beaucoup de graffitis et de nombreux déchets près de poubelles vides inutilisées.

Les Toilettes sont sales.

Il y a beaucoup de chewing-gums, de mots et des détériorations des tables.

Le gymnase est grand et décoré par des tags professionnels.

Les salles sont grandes le CDI spacieux et complet (un espace manga ouvert pour inciter à la lecture) avec des infrastructures de meilleure qualité qu'au collège des Garrigues.

##### 2. Les moyennes et résultats scolaires

Les moyennes sont basses.

Les profs ne sont pas sensibles aux difficultés des jeunes et ne s'impliquent pas trop dans la scolarité des jeunes.

Il existe de trop grandes différences de moyennes et de niveaux entre les classes

##### 3. Le comportement des élèves

Il y a beaucoup de bagarres.

Les jeunes répondent aux professeurs.

Il y a du harcèlement entre les jeunes.

Il peut aussi y avoir entre les élèves, une bonne ambiance c'est plaisant d'être là.

#### LES GARRIGUES

##### 1. L'état

Les toilettes sont sales.

Le collège est propre néanmoins les escaliers ne sont pas lavés, il peut y avoir des débris.

Les murs sont usés par des marques laissés par les élèves.

Dans le gymnase un mur d'escalade est présent.

##### 2. Les moyennes et résultats scolaires

Les moyennes sont bonnes.

Les profs vont remarquer les difficultés des élèves et vont travailler avec les parents pour trouver des solutions comme de l'aide aux devoirs.

Les moyennes sont aussi différentes certaines sont élevées et d'autres assez basses.

##### 3. Le comportement des élèves

Il y a moins de bagarres qu'au collège des Escholiers de la Mosson.

Les élèves répondent aux surveillants et aussi un peu aux professeurs.

Il n'y a pas beaucoup de harcèlement, un peu car c'est générationnel, mais moins présent qu'au collège des Escholiers de la Mosson même si l'année dernière le problème était bien présent mais cette année apparemment il a été réglé.

La socialisation entre les jeunes se fait rapidement.

## POUR ALLER PLUS LOIN

Pour aller plus loin, le ministère de l'éducation nationale et de la recherche met en ligne les indicateurs des résultats des collèges. Collège Les Garrigues : <https://www.education.gouv.fr/ivac/2023/0340109j/college-les-garrigues> / Collège Les Escholiers de la Mosson : <https://www.education.gouv.fr/ivac/2023/0340996y/college-les-escholiers-de-la-mosson> / Concernant les incidents graves, toujours publié par le site du ministère de l'éducation nationale, les résultats d'une enquête menée en 2018-2019 : <https://www.education.gouv.fr/resultats-de-l-enquete-sivis-2018-2019-aupres-des-etablissements-publics-et-prives-sous-contrat-du-3233>